

Parcours amusant

pour enfants
et adultes curieux
du 3^e arrondissement

édition mai 2024

Suivez Gryff, votre guide !



1 mot
mystère
à décoder...

Imaginé
pour les
7 ans et +

4 parcours
inédits pour
(re)découvrir le
3^e arrondissement



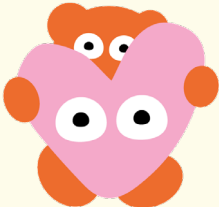
INTRODUCTION

Ce jeu de piste à la (re)découverte du 3^e arrondissement est né de l'idée des élu.e.s du conseil d'arrondissement des enfants de Lyon 3. Durant leur mandat (2022-2024), ils ont pu passer de l'idée au projet : définir les règles, la forme, le contenu, faire les recherches, les illustrations, interroger les habitants pour choisir les bonnes étapes, relire, tester, corriger, faire des choix...

Pourquoi ce jeu de piste ?

Bien qu'il soit, encore en 2024, le plus peuplé de Lyon, le 3^e n'est pas l'arrondissement le plus visité. Pourtant il recèle de nombreux secrets, lieux et anecdotes intéressantes à partager auprès des enfants et des adultes.

Ce jeu de piste est donc une manière de (re) découvrir son quartier et d'aller explorer de nouveaux lieux du 3^e arrondissement. Il se réalise en famille, entre ami.e.s, en plusieurs fois, à pied, en trottinette ou pourquoi pas à vélo. Nous vous souhaitons de belles découvertes !



Rédaction : Anna-Stella, Aubin, Emma, Gaëtan, Isaac, Léane, Natacha, Ruben, Sixtine épaulés par Stéphanie de l'Atelier Pop Corn. Avec le soutien de Adèle, Arthur, Bastien, Clémence, Elsa, Lucas R., Lucas G., Ouzeir, Samir.

Illustrations : Conseil d'arrondissement des enfants du 3^e et Manon de l'Atelier Pop Corn. Mascotte Gryff créée par Léane.

Mise en page : Manon et Stéphanie de l'Atelier Pop Corn

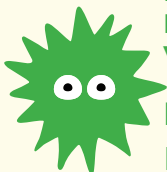
Impression : Mairie du 3^e arrondissement Lyon

Relecture : De nombreux yeux ! Il est cependant possible que certaines coquilles subsistent. Merci de votre compréhension.

4 parcours

100% 3^e arrondissement

36 étapes et autant de découvertes
et énigmes à résoudre...



Mutualité
Préfecture Moncey
Voltaire Part-Dieu

Parcours 1
pages 4-15



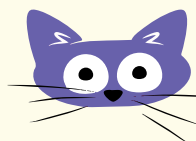
Sans-Souci
Dauphiné

Parcours 3
pages 26-35



Villette Paul-Bert

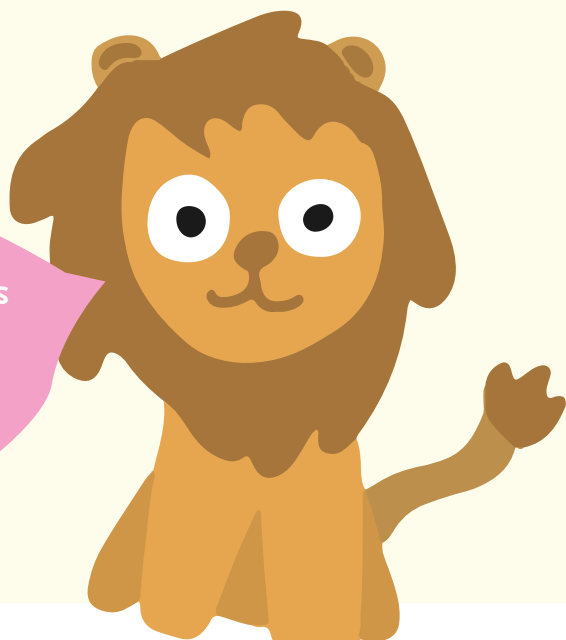
Parcours 2
pages 16-25



Montchat

Parcours 4
pages 36-47

Bonjour !
Je suis Gryff et je vais te
guider le long des 36 étapes
sur près de 13km au coeur
du 3^e arrondissement de
Lyon !
Sauras-tu découvrir
le mot mystère ?
C'est à toi de jouer ...





Parcours 1

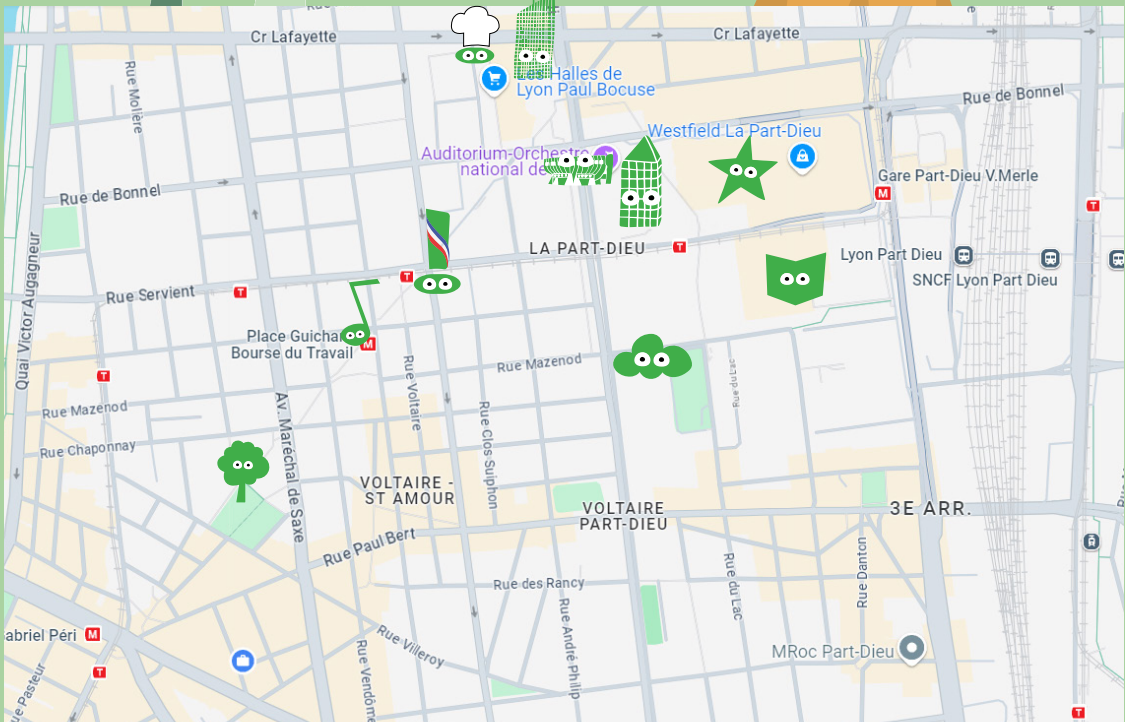
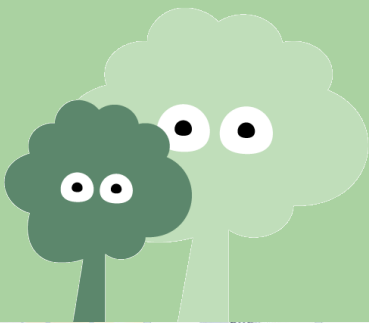
Mutualité Préfecture
Moncey Voltaire
Part-Dieu

10 étapes

3 km de distance à parcourir

Temps estimé à pied : entre 1h15 et 1h45







PLACE DJEBRAÏL BAHADOURIAN & ESPLANADE DENISE VERNAY JACOB

Djebraïl Bahadourian est né en 1907 à Ak Serai Kouia en Anatolie turque. **Il a monté un magasin d'épices et produits exotiques** à son arrivée à Lyon en 1929. Le magasin existe toujours, rue Villeroy, regardant la place, il vend des épices, des olives et des produits du monde entier.

La place est née par des démolitions, au milieu du 20^e siècle, pour implanter l'école Painlevé et un bâtiment administratif d'état, puis au tournant du 21^e pour établir les aménagements qui ont formé la place actuelle.

Depuis les années 1980, chaque mois de Ramadan, cette place se transforme en marché **aux odeurs de grillades et de fleurs d'orange**, et attire de nombreux visiteurs.

Attendant à la place, l'esplanade Denise Vernay Jacob est venue remplacer un parking en 2019. Entre 1882 et 1941 se tenait à cet endroit **le cirque des Rancy**, construit entièrement en bois.

Le réaménagement permet aujourd'hui aux habitants de profiter de l'ombre des platanes et de dessiner la promenade piétonne Moncey.

Qui était Denise Vernay Jacob ?

Pour le découvrir, résous cette charade

Mon premier est un poisson plat avec des ailes

Mon deuxième est la note de musique qui vient après le LA

Mon troisième est le bruit que fait le serpent

Mon quatrième est une petite maison en toile que l'on monte au camping :

Mon tout est une personne qui pendant la Seconde Guerre Mondiale s'est opposée à l'occupation allemande et à la politique de collaboration.

RÉPONSE



- 6 **Le saviez-vous ?** Denise Vernay Jacob est l'une des soeurs de Simone Veil (1927-2017) survivante de l'Holocauste, magistrate, ministre française et première femme présidente du Parlement européen.



PLACE GUICHARD | BOURSE DU TRAVAIL

205 place Guichard

La place est créée en 1900 et prend le nom de Claudius Guichard, député lyonnais natif de La Guillotière.

Une fontaine, **initialement installée sur la place des Terreaux**, y est édiflée en 1893 ; elle est déposée en novembre 1948 pour permettre l'alignement de la rue Moncey et pour faciliter la pose de l'alimentation électrique du trolleybus.

Fondée en 1891, la Bourse du Travail de Lyon était au départ dans le 6^e arrondissement. Son installation place Guichard date de 1934 sur décision du maire Edouard Herriot.

Le bâtiment a été conçu par l'architecte Charles Meysson.

Lieu important des mouvements syndicaux ouvriers, la salle accueille des pièces de théâtre qui permettent à la classe ouvrière de faire connaître ses opinions et de faire entendre ses idées.

Aujourd'hui, la Bourse du Travail de Lyon accueille toujours les bureaux des syndicats mais également des concerts, des **spectacles humoristiques ou de danse**. Ses 1950 places et son inscription au titre des monuments historiques en font une salle symbolique de la ville de Lyon.

Quel est le thème illustré dans la grande mosaïque sur le bâtiment de la Bourse du Travail ?

Pour le trouver il faut résoudre ce code !

| | | | | | | | |
|---|---|---|---|---|---|--------------|--------------|
| A | B | C | J | K | L | S | W |
| D | E | F | M | N | O | T | X |
| G | H | I | P | Q | R | U | Y |
| | | | | | V | | Z |

RÉPONSE



MAIRIE DU 3^e ARRONDISSEMENT

215 rue Duguesclin

Le bâtiment de la mairie du 3^e arrondissement a été construit en 1891 pour recevoir le « **Mont de Piété** », société qui consistait à prêter de l'argent contre le dépôt d'objets, à tous ceux qui avaient besoin d'argent. Aujourd'hui on ne parle plus de Mont de Piété mais du Crédit Municipal de Lyon.

La mairie du 3^e arrondissement déménage dans ce bâtiment en 1927. Elle était jusque là installée **place du Pont (place Gabriel Péri)**.

Ce bâtiment du 19^e siècle possède encore quelques éléments d'origine, comme les luminaires. À l'intérieur se trouve une **galerie couverte**, « à l'italienne » ainsi qu'une fresque du peintre Eugène Brouillard.

C'est la mairie **du plus peuplé** des arrondissements de Lyon en 2024.

Le petit auvent vitré au dessus de l'entrée de la mairie rue Duguesclin est aussi un élément du bâtiment d'origine.

En architecture, cet auvent a un nom :

 **Marquise**

 **Maryse**

 **Marie-Louise**

Écris la réponse ci-dessous !

RÉPONSE

Humm...
Pas
facile !



8 **Indice** : En plus d'être auvent, ce nom désigne aussi un fauteuil mais également un gâteau, voisin de la charlotte.



FRESQUE ANIMÉE PAUL BOCUSE

103 Cours Lafayette

Inaugurée en 2015 pour célébrer les 50 ans des **3 étoiles de Paul Bocuse** au guide Michelin, cette fresque rend hommage à l'excellence de la **gastronomie lyonnaise** à travers la figure emblématique de Paul Bocuse (1926-2018).

Gilbert Coudène, fondateur de CitéCréation, est à l'initiative de ce projet baptisé "Thank You Monsieur Paul".

Cette fresque met en lumière quelques moments clefs de la vie du chef lyonnais. De ses succès américains et japonais à l'évolution de ses **célèbres brasseries**, découvrez l'histoire de ce grand monsieur de la gastronomie.

Chaque soir, la vidéo s'ajoute à la peinture pour offrir un spectacle vidéo et lumière de 10 minutes retraçant les grands moments de la carrière du chef.

Parmi ces champignons - tous comestibles - lequel est utilisé dans la célèbre soupe VGE de Paul Bocuse ?



Girolle



Truffe



Trompette de la mort



Morille

RÉPONSE

Indice : Elle peut être noire ou blanche...



TOUR INCITY

Angle Lafayette-Garibaldi

Conçue par les architectes des agences Valode et Pistre et AIA architectes, elle est surnommée «la gomme» en raison de sa forme proche de la tour Part-Dieu dite «le crayon».

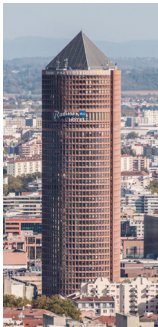
La tour Incity culmine à 200 mètres grâce à sa flèche (ou mât). Les travaux se sont achevés en 2015. La tour Incity est **la première tour à haute qualité environnementale** de centre-ville en France.

Elle n'abrite que des bureaux. C'est **la tour la plus haute** de Lyon et la quatrième de France en 2024 (les 3 premières étant situées à Paris).

Elle compte 39 étages, 765 marches d'escalier et 11 ascenseurs !



Parmi ces tours lyonnaises, quelle est la deuxième la plus haute après Incity ?



Part-Dieu



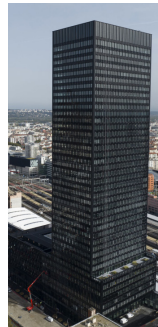
Duchère



Oxygène



Silex 2



To Lyon

RÉPONSE



L'AUDITORIUM MAURICE RAVEL

149 rue Garibaldi

L'auditorium Maurice Ravel, bâtiment de béton et d'acier, est présent depuis plus de 40 ans au cœur du quartier de la Part-Dieu. À son inauguration le 14 février 1975, c'est alors **la plus grande salle de concert** en France.

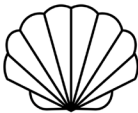
L'auditorium est conçu par Charles Delfante, urbaniste de la Ville de Lyon, et Henry Pottier, architecte. Sa construction nécessite **trois ans de travaux titanesques** et constitue l'un des plus grands chantiers que Lyon ait connu dans les années 1970. La grande salle peut accueillir

2100 spectateurs. On compte plus de 150 concerts par an. C'est également le lieu de résidence de l'Orchestre national de Lyon.

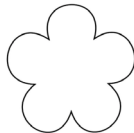
L'auditorium Maurice-Ravel accueille l'ancien orgue du palais du Trocadéro de Paris, un **instrument gigantesque qui compte 6 508 tuyaux**.

Le bâtiment de l'auditorium a le label «architecture contemporaine remarquable».

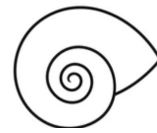
Si tu étais un oiseau et que tu volais au dessus de l'auditorium, tu dirais que le bâtiment a une forme de ...



coquillage



fleur



escargot

RÉPONSE



TOUR PART-DIEU

129 rue Servient

Œuvre du cabinet d'architecture américain Araldo Cossutta & Associates, la tour Part Dieu a été bâtie entre 1972 et 1977. Elle mesure 164,9 mètres de haut pour **42 étages** (dont 4 étages souterrains).

Selon les souhaits de l'architecte, le sommet de cette tour se situe sensiblement à la **même hauteur que la basilique** Notre-Dame de Fourvière et formait alors la «3^e colline» de Lyon.

Son dernier étage est surmonté d'une **pyramide transparente**

de 23 m de haut, qui a valu à la tour le surnom de « Crayon ». La pyramide sur le toit permet à la lumière naturelle de pénétrer au centre de la tour. La tour comprend 19 ascenseurs.

Sa couleur rouge brun provient de l'utilisation d'une **Pierre volcanique** : la rhyolite mélangée aux 3 000 blocs préfabriqués en béton. La couleur se veut un rappel à la Tour Rose située dans le Vieux Lyon.

Quelle est le diamètre de la tour Part-Dieu ?

Pour le trouver il te faut résoudre ces calculs !

$$6 \times 4 = ?$$

$$3 \times 10 = ??$$

$$? + ?? = ???$$

$$98 - ??? = \text{la réponse}$$

Ça alors !
De la pierre volcanique pour donner sa couleur à la tour !
Il fallait y penser !



RÉPONSE



SUR LE TOIT DU CENTRE COMMERCIAL

De nombreuses étapes de **démolition, de démontage et de construction** se sont succédées depuis 2016 sur le centre commercial de la Part-Dieu.

L'ancien parking 3000 a été remplacé par un nouveau bâtiment accueillant la nouvelle galerie de la Lanterne et le parking Garibaldi Bonnel. La toiture du centre, auparavant utilisée comme parking et par les locaux techniques, est aujourd'hui une véritable destination de loisirs et de flâneries **plantée d'essences méditerranéennes**.

Tous les accès du centre convergent vers ce nouveau lieu, accessible depuis l'intérieur du centre, mais également depuis la rue via ses nouveaux escaliers monumentaux rue Servient et rue Bouchut.

De nouvelles entrées ont été créées au bâtiment et les ouvertures ont été agrandies. Le **toit-terrasse** a été pensé par les architectes de l'agence néerlandaise MVRDV comme une grande table d'où l'on peut manger en admirant la ville.

Le **motif en béton blanc** fait de carrés et rectangles entremêlés est ainsi comme une grande nappe sur le bâtiment.

Résous le rébus ci-dessous pour découvrir de quelle technique s'inspire le motif du centre commercial :



A



É

RÉPONSE

Indice : Ce motif s'inspire d'une sorte de cloison ajourée faite de panneaux en bois, permettant une ventilation naturelle. On le retrouve souvent dans l'architecture traditionnelle du nord de l'Afrique.



BIBLIOTHÈQUE DE LA PART DIEU

30 boulevard Marius Vivier Merle

En 1963, **la bibliothèque de Saint-Jean arrive à saturation.**

Louis Pradel, maire de Lyon, décide en 1966 d'une nouvelle bibliothèque qui s'installera sur un terrain de 5 000 m² dans le tout nouveau quartier de la Part-Dieu. Le chantier démarre en 1969.

La bibliothèque, conçue par les **architectes Jacques Perrin-Fayolle et Charles Delfante**, est alors l'un des tout premiers bâtiments du quartier moderne de la Part-Dieu.

La nouvelle bibliothèque comptera 28 000 m² et se déclinera en trois niveaux : lecture publique ou prêt, études et culture générale, documentation et recherche.

Le fond ancien, qui devait rester à Saint-Jean, est intégré au nouveau projet. L'inauguration a lieu en 1972. Il faudra attendre 2007, pour que s'ouvre une nouvelle entrée conçue par l'architecte Philippe Audart, face à la gare de la Part-Dieu.

Haut de 17 étages soit 47m, **le silo** contient plus de 2 millions de documents occupant plus de 60 km d'étagères. Il a été rénové entre 2017 et 2022.

De nouveaux espaces ont depuis été aménagés intégrant le numérique, la musique et même le prêt d'oeuvres d'art. L'espace jeunesse a, quant à lui, été rénové fin 2023 à hauteur d'enfant.

Savez-vous comment s'appelle l'espace où l'on peut louer des oeuvres d'art à la bibliothèque ?

Replace les lettres dans le bon ordre pour trouver la réponse !

O Q R A T
H È T U E

RÉPONSE



RUE DU LAC

5 rue du lac

Mais pourquoi cette rue porte-t-elle ce nom ?

C'est en mémoire du lac qui se trouvait aux Brotteaux avant que le quartier ne soit entièrement asséché après les grandes inondations de 1840 et 1856.

En réalité plus qu'un véritable lac, le quartier se trouvait dans le **lit de crue du Rhône**. Après son dessèchement, ce quartier fut longtemps appelé « la terre du lac ».

Au 5 rue du Lac, arrêtons-nous devant l'une des quatre barres de **logements emblématiques du quartier**. Celle de la rue du Lac est la dernière des 4 barres construites au début des années 70. Conçues par les architectes **J. Zumbrunnen et J. Sillan**, elles sont caractéristiques de l'époque et du **style «brutaliste»**: 14 étages sur pilotis, près de 280 unités d'habitations par barre, un toit terrasse, **le béton comme matériau principal** et la lumière comme guide de la conception. Elles bénéficient aujourd'hui du label «patrimoine du XX^e siècle».

Quel célèbre architecte des années 60 identifiable à ses petites lunettes rondes et noires a inspiré J.Zumbrunnen et J.Sillan pour la barre rue du Lac, rue Desaix et rue Moncey (dite 100 Lafayette) ?



Le Corbusier



Le Cormoran



Grand Corps Malade

Écris la réponse ci-dessous !

RÉPONSE

Indice : Il est l'architecte de la Cité Radieuse à Marseille, de plusieurs bâtiments à Firminy près de Saint Etienne ainsi que du couvent Sainte-Marie de La Tourette à Eveux près de Lyon.



Parcours 2

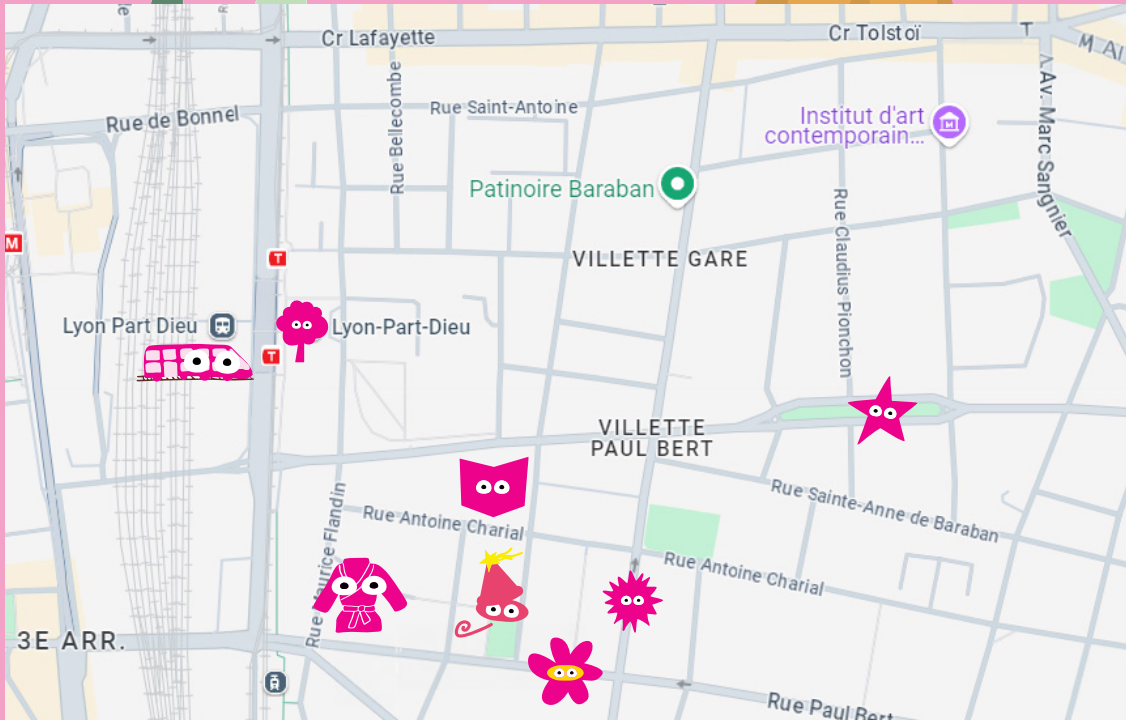
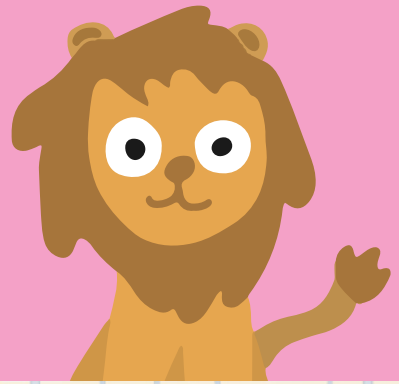
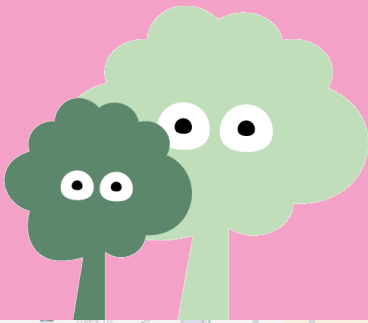
Villette Paul Bert

8 étapes

2,5 km de distance à parcourir

Temps estimé à pied : environ 1h







GARE DE LYON-PART-DIEU

Construite à l'emplacement d'une première gare aux marchandises du même nom, **la gare de Lyon-Part-Dieu remplace la gare de Lyon-Brotteaux** fermée en 1983. Conçue par les architectes Eugène Gachon et Jean-Louis Girodet, elle est mise en service le 13 juin 1983.

La gare de Lyon-Part-Dieu est **la première gare de correspondance européenne** et est desservie par de nombreux TGV et TER. La gare connaît une forte fréquentation avec 35 000 voyageurs sur l'année 1984 et est vite dépassée par son succès.

En 2001 on compte déjà 80 000 voyageurs par jour et en 2022, on enregistre pour l'année 36 558 465 voyageurs soit environ 125 000 voyageurs par jour. De 8 voies de train en 1983, on passe à 12 en 2022.

Les travaux en cours dans et autour de la gare doivent permettre de **faciliter le passage** des non-voyageurs d'Est en Ouest, de **fluidifier l'accès aux trains** ainsi qu'aux autres modes de transport de la ville. La gare s'agrandit de plus de 20 000m². Elle compte désormais deux nouveaux halls et 5000m² de nouveaux commerces.

À votre avis, combien de trains s'arrêtent en moyenne chaque jour à la gare de Lyon-Part-Dieu (TGV et TER confondus)?



550



350



750

RÉPONSE





PLACE DE FRANCFORT

Aménagée à la fin des années 1990, cette place parvis de la gare de Lyon-Part-Dieu a été nommée d'après la ville de Francfort, jumelée avec Lyon depuis 1960.

Réaménagée entre 2017 et 2018 dans le cadre du projet de **Pôle d'échange multimodal**, elle vise à améliorer le fonctionnement de la place : réorganisation de la gare routière, des stations de tramway, plantation d'arbres, dépose minute.

Les sols ont été pensés et conçus pour permettre **l'infiltration des eaux de pluie** et **réduire le phénomène d'îlot de chaleur**.

La place de Francfort sera, à la fin des travaux de la gare, libérée du parking minute et de la gare routière qui seront déplacés au nord. La place de Francfort pourra ainsi être réaménagée en totalité pour devenir **un espace public destiné aux habitants du quartier, de la ville, de la métropole et des touristes et voyageurs de passage** avec un large parvis piéton et un nouvel hôtel.

Une centaine d'arbres ont été plantés sur la place de Francfort avec 4 essences différentes.

Comment se nomme la quatrième ?

1. Ginkgo biloba
2. Févier
3. Poirier
4. C_ _ _ _

RÉPONSE





PLACE DE LA FERRANDIÈRE

La place a changé plusieurs fois de nom. D'abord place Dumoy jusqu'en 1922, puis place de Nazareth de 1922 à 1938, elle prend le nom de Ferrandière en 1939.

La Ferrandière désignait les terres marécageuses où l'on pratiquait **le rouissage du chanvre**. Cette technique permet de séparer l'écorce filamenteuse de la tige de la plante. Pour aider à sa décomposition, on «ferrait» la tige de chanvre avant son immersion. C'était la tâche du «**ferrandier**» qui brisait cette tige sur un fer mouillé.

De là, viendrait le nom de la Ferrandière pour désigner ces lieux sans doute marqués par l'exercice de cet ancien métier, si utile autrefois à la **corderie lyonnaise**.

Cette place accueille depuis 2017 **le jardin partagé** de l'association Ferran-Terre. Le lieu sensibilise au **jardinage écologique** et au recyclage des déchets. À Lyon, on dénombre plus de 80 jardins partagés, d'insertion ou familiaux, dont une dizaine dans le 3^e arrondissement.

Le compost ça te parle ?

Parmi les déchets ci-dessous, quel est l'intrus qui ne va pas dans le bac de compost ?



RÉPONSE



RUE BARABAN

121-123 rue Baraban

Cette rue traverse le quartier Villette Paul Bert du nord au sud. Appelée «**chemin de Baraban** » elle appartenait il y a longtemps au domaine dit de la « Corne au cerf ». Contrairement à de nombreuses rues, celle-ci ne porte pas le nom d'un homme/femme célèbre.

Cette rue est devenue très fréquentée avec **l'industrialisation du quartier**. Il y avait alors beaucoup d'ouvriers spécialisés dans le tissage des fils (soie, velour...). Métiers qui utilisaient d'ailleurs l'eau douce de la Rize toute proche.

Arrêtons-nous au 121-123 de la rue Baraban. Ce bâtiment dont

l'architecture a été conservée abritait en 1900 la maison Musy-Blanc spécialisée dans les **fournitures de tissus** et tous **les articles de modes, de linge, de toilette, de confection de bonneterie et chapeaux**. Les éléments en pierre dorée qui le composent datent du 17^e et 18^e siècle et proviennent des démolitions lors des travaux de la rue Impériale (actuelle rue de la République).

En 1974, c'est **l'hôtel social La Charade** (Centre d'Hébergement et Réinsertion Sociale) qui s'y installe jusqu'en 2006, date de son déménagement quelques mètres plus loin rue Paul Bert.

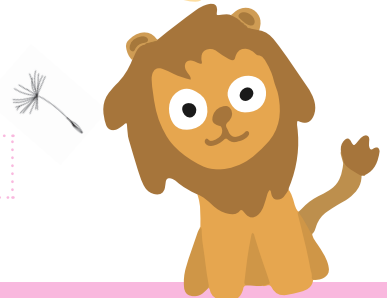
Que signifie Baraban ?

Mon premier est un oiseau noir et blanc
Mon deuxième est rouge et circule dans notre corps
On dort dans mon troisième

Mon tout est une fleur dont on peut manger les feuilles en salade !

RÉPONSE

Le saviez-vous !
On cueillait à l'époque les Barabans dans un grand pré du quartier



Indice : C'est une plante comestible aux fleurs jaunes que les enfants cueillent souvent dans les pelouses. La première lettre est P.



ÉCOLE CHARIAL

31 rue Antoine Charial

Antoine Gailleton, maire de Lyon de 1881 à 1900, demande à Abraham Hirsch, l'architecte de la ville de Lyon de construire **la deuxième école du 3^e arrondissement** (la première est l'école Mazenod).

L'école Charial est achevée en 1885. On compte alors 200 élèves pour l'école de filles, 250 pour l'école de garçons et 150 pour l'école maternelle. En 2024, on dénombre 360 élèves en élémentaire et 130 en maternelle.

Son aspect extérieur est caractéristique des écoles françaises de la III^e République avec **une entrée pour les garçons et une autre pour les filles**.

L'école a pris le nom d'Antoine Charial fondateur de la coopérative ouvrière de construction «l'Avenir» qui avait son siège dans la rue et administrateur des Hospices Civils de Lyon pendant 40 ans. Une plaque commémorative est apposée en façade en mémoire des **6 enfants victimes de la Shoah**.

Sauras-tu relier les noms des écoles élémentaires du quartier Villette Paul-Bert à leur année d'ouverture ?

| | | | |
|-----------|---|---|------|
| Paul Bert | ■ | ■ | 1885 |
| Meynis | ■ | ■ | 1997 |
| Charial | ■ | ■ | 1970 |
| Pompidou | ■ | ■ | 1912 |
| La Rize | ■ | ■ | 1992 |

En 2024, quelle est l'école la plus récente de cette liste ?

RÉPONSE



PLACE SAINTE ANNE

Elle porte le nom de l'éphémère **première église du quartier**, consacrée à Sainte-Anne. En 1865, l'église Sainte-Anne fut inaugurée bien qu'inachevée par manque d'argent. Celle-ci fut ouverte jusqu'en 1939, date de sa démolition puis remplacée par l'église du Sacré-Cœur bâtie entre 1922 et 1934. Cette dernière, comme l'église Sainte-Anne, reste inachevée.

En 1944, un square dédié à Etienne Richerand, élu local de 1904 à 1928, est réalisé selon le vœu de **nombreuses familles du quartier Vilette-Paul-Bert**, appuyé par le Mouvement Populaire des Familles et l'Union des Femmes Françaises.

Sur la place, vous pouvez voir une ancienne fontaine à pompe manuelle et aux allures de sculpture.

Si vous en faites le tour, vous découvrirez la tête d'un animal un peu triste d'où sortait l'eau.

Mais quel est cet animal sculpté ?

Très apprécié à Lyon et en particulier dans son quartier, **Étienne Richerand** avait monté les bases du Patronage Laïque Vilette/Paul-Bert en 1911. Un petit piédestal porte d'ailleurs aujourd'hui une sculpture de son buste juste derrière l'aire de jeu .

La place Sainte-Anne a conservé un air de **place de village**. Elle accueille aujourd'hui **les fêtes de quartier** : carnaval des écoles du quartier , gouter de Noël, «guinguette» ou «place gourmande» organisés par les commerçants du quartier.

Ne m'oublie pas, je peux t'aider !



RÉPONSE



RUE PAUL BERT ET SES JARDINS DE RUE

241 au 251 rue Paul Bert

Avez-vous repéré ces petits **rectangles de bitumes découpés** sous les barrières ou bien le long des murs d'où fleurissent au gré des saisons jonquilles, crocus et muscaris, passiflores, jasmin ou chevreuille, vipérine, centaurées mais aussi de très belles roses trémières ?

Ces jardins de rue, appelés également **MIFs - pour Micro-Implantations Florales** - résultent d'un projet de quartier. Initiées par le conseil de quartier Vilette-Paul-Bert en 2012 avec l'appui des services de la ville de Lyon, les premières plantations de la rue Paul Bert ont lieu en mai 2013.

En plus des riverains, d'autres plus petits habitants profitent des plantations, qui sont-ils ?

Complète les lettres manquantes pour trouver la réponse.

_ _ n _ e _ t _ s

RÉPONSE

On compte aujourd'hui **27 spots** sur la rue Paul Bert entre la rue Turbil et la place Saint Anne, 6 spots vers le 135 rue Baraban, et quelques autres, rue Baraban, rue St Victorien, rue Jasseron, rue St Sidoine, rue St Antoine.

Ces fleurs ne poussent pas seules... Ce sont des **habitants et commerçants bénévoles** qui passent du temps pour embellir leur quartier et donnent à cette voie passante et commerçante un air de campagne. Merci et bravo !





SALLE DES SPORTS PATRICK LAMY

215 rue Paul Bert

Depuis 1984, c'est un gymnase qui accueille escrime, boxe, judo et arts martiaux.

Mais dans les années 1930, se trouvaient ici **les bains-douches et lavoirs du quartier**. Ils furent ouverts en remplacement des lavoirs que l'on trouvait le long de la Rize. Les bains-douches sont nés au 19^e siècle en France avec le **mouvement hygiéniste**. Ils sont alors destinés aux personnes qui ne sont pas équipées d'eau courante (de robinets en somme !) dans leur foyer.

De l'extérieur, le bâtiment est identique à l'époque. Il se trouvait alors entre une fabrique de chapeaux (au n°219) et un cordonnier (au n°209). Au rez-de-

chaussée du bâtiment se trouvait **un grand bassin** où se croisaient tantôt les blanchisseuses, tantôt les habitants du quartier venus laver, frotter et blanchir le linge. Au 1^{er} étage, il y avait 40 douches, 12 baignoires, des vestiaires et une salle d'attente.

L'architecture du bâtiment est de **style art déco** avec un rappel à l'antiquité (mosaïque et visage du dieu grec de la mer en façade).

Cette salle de sport s'appelle **Patrick Lamy** depuis 2011. Judoka de haut niveau, il a été président du Patronage Laïc Villette-Paul Bert - PLVPB - pendant près de 30 ans et s'est beaucoup investi dans le quartier.

Dans la mythologie grecque, le dieu de la mer s'appelle Poséidon.

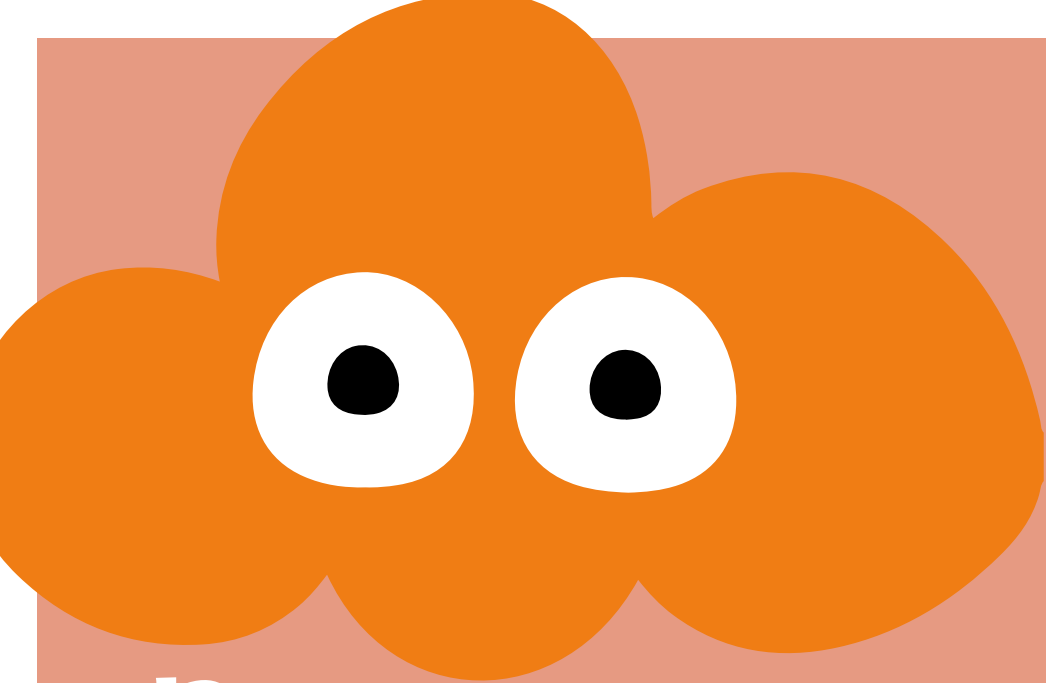
Comment s'appelle le dieu de la mer dans la mythologie romaine ?

Raye les lettres X, R, S, V

RSNXEVP RRRTUXNSES R

RÉPONSE

Indice : C'est aussi le nom d'une planète de couleur bleue désignée comme une géante de glace.



Parcours 3

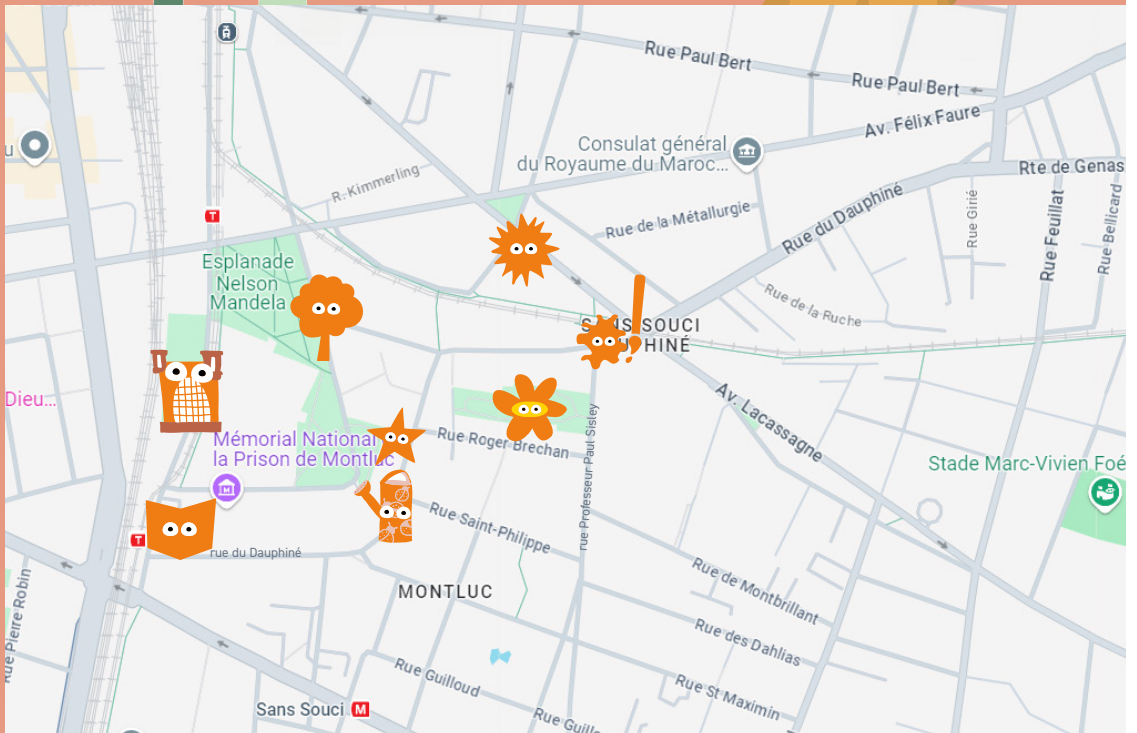
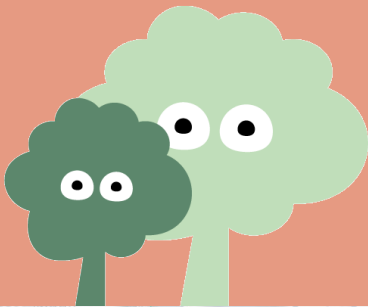
Sans-Souci Dauphiné

8 étapes

2 km de distance à parcourir

Temps estimé à pied : entre 1h et 1h30







ANCIENNE MAISON DU GARDE BARRIÈRE

Station de tramway Dauphiné-Lacassagne

Cette petite maison en pierre de taille située au carrefour Dauphiné - Lacassagne est l'une des nombreuses bâtisses qui servaient autrefois à loger un **garde-barrière**.

Bâtie le long de l'ancienne ligne de chemin de fer de l'est Lyonnais qui reliait Lyon à Aoste Saint-Genis, elle a failli disparaître lors de la construction de la ligne de tramway T3 et du Rhône Express.

Suite à la mobilisation du Comité d'intérêt local Sans Souci-Dauphiné, la maison est sauvée de la démolition et transformée en **atelier d'artistes** en 2002. En 2007, Mickaël Coing Maillet

et Marie Narducci, architectes et artistes, y posent leurs valises et poursuivent sa reconversion en **lieu de création artistique**. Ils sont rejoints en 2008 par Lilian Chaineaud, **photographe** féru de procédés anciens, puis en 2015 par trois autres photographes.

Le groupe donne naissance au **collectif artistique la Maison du Garde-Barrière (MGB)** qui développe depuis de nombreux projets pour faire du bâtiment un lieu d'effervescence et de diffusion artistique. Le collectif propose au public des animations et des expositions réalisées par ses membres et des artistes invités.

Lilian Chaineaud est spécialiste d'une technique de photographie que vous pouvez d'ailleurs découvrir à l'intérieur de la Maison du Garde Barrière.

Comment s'appelle cet ancêtre de l'appareil photo ?

Pour le découvrir il te faudra lire ce mot en miroir à travers une fenêtre, l'abri du tram, une vitrine....



ÉTAPES

RÉPONSE



PARC SISLEY

Entrée rue Sisley - sortie impasse Claude Rampon

Le parc a été aménagé dans une ancienne propriété privée achetée par la ville de Lyon en 1975. Sur cette propriété se trouvait **la maison patronale de l'usine de teinturerie Vulliod-Ancel**, implantée au 7 et 9 rue de Montbrillant.

La conjoncture économique oblige les dirigeants à vendre la maison avec le jardin qui devient le **parc Sisley**. Sur la partie Sud du parc, il reste d'**anciennes écuries** reconnaissables avec leurs murs en brique.

Le parc Sisley comporte de grands arbres, des **chênes, des platanes, des catalpas, des tilleuls, des marronniers et un raisinier de Chine**.

Le jardin a été rénové en 2016 puis en 2020 et des jardinières ont été installées à la demande du collectif «Les p'tits jardiniers de Sans Souci». Ce collectif a été créé par une dizaine d'assistantes maternelles du quartier qui viennent faire découvrir le plaisir des mains dans la terre et les **trésors de la nature** aux plus petits. Plusieurs écoles du 3^e viennent également au parc Sisley faire classe dehors.

Vrai ou Faux ?

Le raisinier de Chine est un arbre sur lequel on cueille le raisin :

VRAI

FAUX

RÉPONSE



Sauras-tu reconnaître et retrouver le raisinier de Chine dans le parc Sisley grâce à cette feuille ?

Je crois que j'ai un pépin !





SQUARE RENÉ FUSIER

23-25 rue du Dauphiné

Le square est aménagé à la fin du 20^e siècle. Il permet de rejoindre par un escalier le jardin des Coccinelles de Sans Souci et le fort Montluc. Il est également un lien vers le parc Sisley.

René Fusier était **officier de Police principal aux Renseignements Généraux**. Sa position dans la police et son courage lui ont

permis de transmettre des documents sur les personnes visées par les rafles de la Gestapo à la **Résistance lyonnaise**.

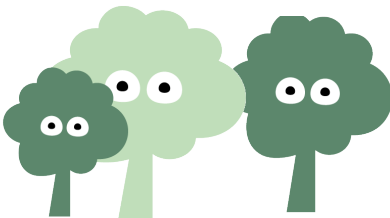
Il a ainsi **sauvé la vie** de quelque 3 000 personnes de confession juive, de nationalité roumaine ou encore d'engagement communiste.

En quelle année le résistant lyonnais René Fusier est-il né ?

Généralement le nom d'une rue, d'une place est indiqué sur une plaque bleue sur laquelle il y a plusieurs informations

...

RÉPONSE





JARDIN DES COCCINELLES DE SANS SOUCI

28 rue Jeanne Hachette

Créé en 2012, le jardin des Coccinelles de Sans-Souci est **le premier jardin partagé du 3^e arrondissement**. La totalité des surfaces (700 m²) est gérée collectivement.

On y cultive des **plantes ornementales et potagères** dans le respect de l'environnement. Dans ce jardin où s'épanouissent légumes, fruits, baies et fleurs, les principes de la **permaculture** guident les jardinier.e.s.

Culture en lasagnes, bouturage, récupération des eaux de pluie,

installation d'oyas... ce jardin prend soin des ressources et offre à la vue des passants et riverains de multiples couleurs au fil des saisons.

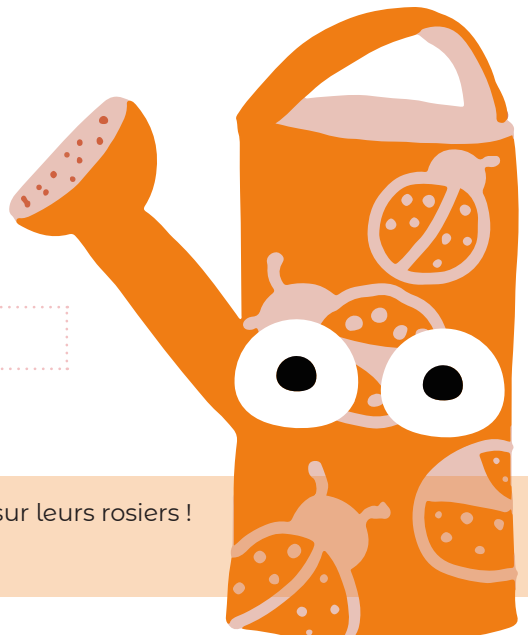
Le jardin est ouvert au public en présence d'un jardinier. N'hésitez pas à entrer et à lui poser des questions !

Il reçoit également les écoles du quartier autour d'activités pédagogiques mais aussi les patients du centre d'accueil thérapeutique de l'hôpital du Vinatier.

Les coccinelles sont des aides précieuses pour les jardinier.e.s.
Savez-vous quel est leur repas favori ?

RÉPONSE

Indice : Les jardiniers les redoutent sur leurs rosiers !





MÉMORIAL NATIONAL DE LA PRISON DE MONTLUC

Angle rue du Dauphiné, rue du Général Mouton-Duvernet

La **prison militaire** de Montluc est construite en 1921. Composée de 122 cellules individuelles ainsi que d'un pavillon de détention pour les officiers, la capacité totale de la prison est de 127 détenus. Très peu utilisée dès son achèvement, Montluc ferme ses portes en 1932.

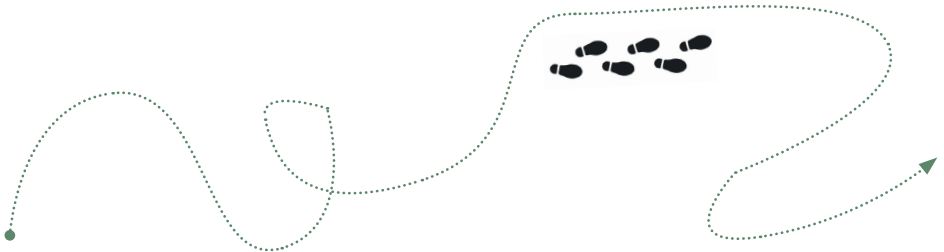
Quelques mois après la déclaration de guerre, le 18 novembre 1939, la prison de Montluc rouvre ses portes. Elle devient en 1940 **un outil au service du régime de Vichy**. Aux communistes déjà enfermés dès 1939, s'ajoutent alors différents types de détenus, comme les **premiers résistants** arrêtés dans la région. Dès 1940, jusqu'à 360 personnes sont enfermées.

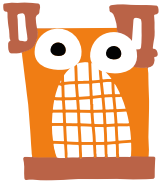
L'armée allemande réquisitionne totalement le site en 1943 et Montluc devient le centre de répression allemande.

C'est à Montluc qu'est détenu **Jean Moulin**. À l'été 1944 ce sont près de 1300 personnes qui y sont internées. La libération de la prison a lieu le 24 août 1944. En 1983, **Klaus Barbie** est symboliquement incarcéré une semaine à la prison de Montluc, sur le lieu de ses crimes, à la demande du ministre de la Justice Robert Badinter. La maison d'arrêt ferme définitivement en 2009. Elle est alors convertie en **lieu de mémoire** (entrée au 4 rue Jeanne Hachette).

Durant la seconde guerre mondiale, André Devigny est le seul prisonnier à avoir réussi quelque chose. Mais quoi ?

RÉPONSE





FORT MONTLUC

5 rue du Général Mouton-Duvernét

Le fort de Villeurbanne ou fort Montluc fait partie de la première **ceinture de fortification de Lyon**, établie par le général Rohault de Fleury et édifiée sous Louis-Philippe. Construit à partir de 1831, le fort de Villeurbanne est au centre du dispositif de défense de la rive gauche du Rhône : cela explique ses dimensions importantes et la qualité de sa construction, en forme de trapèze.

Le fort était alors **entouré d'eau**, à la manière du fort des Brotteaux. Un **pont de bois** permettait d'accéder au fort. Il pouvait abriter jusqu'à 600 hommes.

Dans les années 1870, on estime ce bâtiment dépassé et une partie du fort est détruite. L'espace libéré est utilisé comme **terrain de manœuvre**. Baptisé fort Montluc en 1887, il abrite alors 330 hommes. Le site héberge alors **un corps d'armée et le tribunal militaire**. La construction de la prison en 1921 conforte la vocation militaire du site.

Depuis 2007, le fort est propriété du ministère de l'Intérieur.

Qu'abrite le fort Montluc aujourd'hui ?

RÉPONSE



Hep !
Haut les
pattes !





ESPLANADE NELSON MANDELA

D'abord connue sous le nom d'esplanade Dauphiné, l'espace est renommé esplanade **Nelson Mandela** en 2014 en hommage au Président sud-africain, prix Nobel de la Paix.

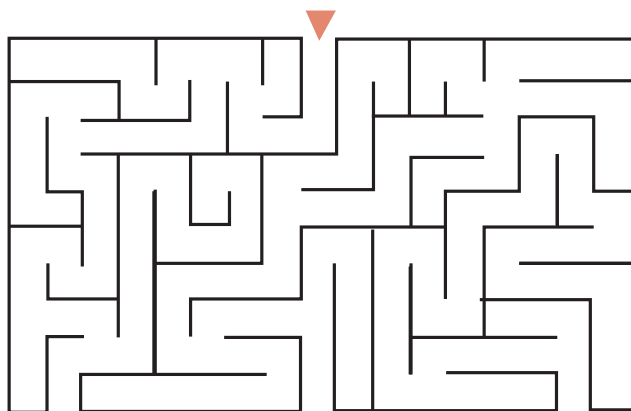
La partie Sud a été aménagée autour de 2004 dans les espaces verts laissés par **les remparts du fort Montluc**. La partie Nord est plus récente : **un parc sportif** avec un terrain multisport, des tables de ping-pong, une zone de glisse urbaine, une terrasse en bois pour **les sports zen** ont été inaugurés en 2024 .

Jusqu'au printemps 2025, **le chantier** se poursuit sur la partie sud du parc. Il est prévu de planter **464 arbres** en plus des 300 existants et conservés. C'est ici que va être installée **la première crèche en plein air de Lyon**. L'aire de jeux sera agrandie, un trampoline, une balançoire et une piste de vélo pour enfant seront ajoutés. L'arbre à pluie sera transformé en arbre à brume. La prairie centrale sera dédiée à la détente et aux jeux collectifs. Nos amis les chiens ne sont pas oubliés avec un espace conçu pour eux le long du fort Montluc.

Grâce aux travaux d'agrandissement, Mandela sera un parc urbain de près de 4 hectares soit 40 000m².

Parmi ces parcs du 3^e, lequel est le plus grand ?

RÉPONSE



Parc
Chambovet

Parc
Sisley

Esplanade
Mandela



CHÂTEAU SANS SOUCI

36 avenue Lacassagne

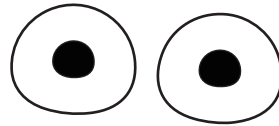
Impossible de ne pas remarquer ce bâtiment aux teintes ocres en proximité de la place Rouget de Lisle. Celui que l'on nomme Château Sans Souci (à tort car le véritable Château Sans Souci se situe à Limonest) ou Château Lacassagne, est en fait ce qu'il reste d'une **ancienne usine de mise en bouteille**.

Cette usine fut occupée tour à tour par Monsieur Armanguin, **négociant en vin**, Les Grandes Caves de Lyon, Société des Vins de France et la société de vin de table Kiravi.

Le site est démoli en grande partie à la fin des années 1990 et les ailes, constituées originellement de sept travées chacune, sont réduites à trois.

La facade reprendrait l'architecture du **Chateau Sans Souci édifié en Allemagne** à Potsdam au 18^e siècle pour Frédéric II de Prusse.

Reconverti d'abord en maison des associations en 2003, le Château Sans Souci est depuis 2022 le siège de la **Maison des Jeunes et de la Culture (MJC) de Sans Souci**.



Quel est le principal élément de décoration que tu peux observer sur la façade ?

RÉPONSE

Et si tu le dessinais dans le cadre ci-contre ?



Pour les adultes : Le saviez-vous ? Sur le toit aux tuiles d'ardoise, vous pouvez apercevoir des fenêtres de forme ronde. En architecture, on appelle ce type de fenêtre un oeil de boeuf ;-)



Parcours 4

Montchat

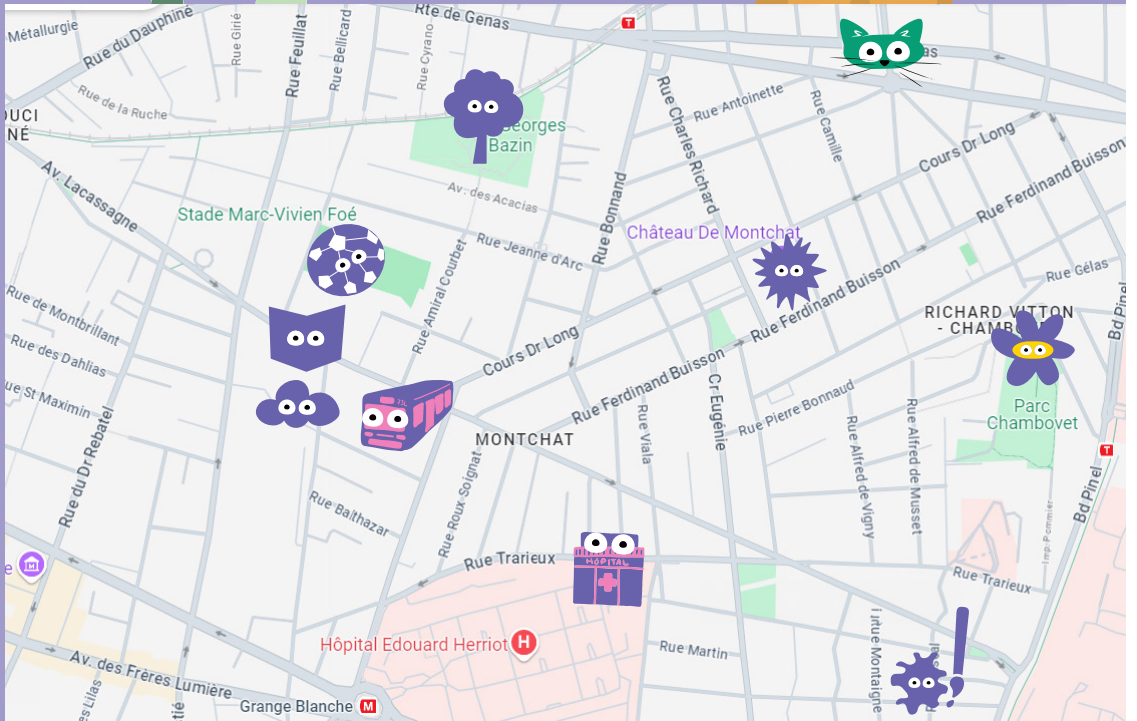
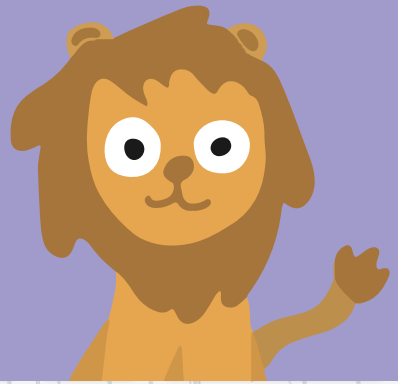
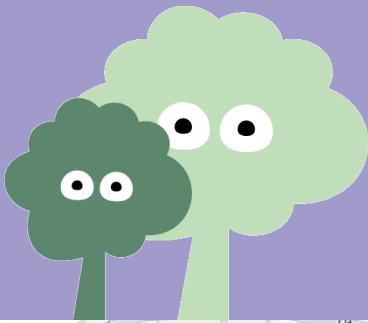
9 étapes + 1 étape bonus

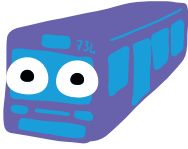
5,5 km de distance à parcourir

Temps estimé à pied : 2h

Temps estimé à vélo : 1h30







FRESQUE HISTOIRE DES TRANSPORTS EN COMMUN

98 avenue Lacassagne

«**Voyages dans la ville**», c'est le nom de **cette fresque peinte** en 1989. Sur 120m de long, cette œuvre d'art conçue par la coopérative d'artistes lyonnaise CitéCréation retrace, en sept tableaux, **l'histoire des transports en commun** de la ville du milieu du 19^e siècle à nos jours. Elle se parcourt comme un livre d'images et cache quelques surprises.

De la première **voiture à chevaux** de 1855 jusqu'au **méto** des années 70, en passant par les autobus Berliet ou encore les trolleybus

(Lyon avait la réputation, dans les années 1950, d'en être la capitale), cette fresque permet de remonter le temps. On peut y compter 200 personnages différents. On y retrouve la gare de Perrache, la halle Tony Garnier, la place des Terreaux, le quartier de la Duchère et celui de la Part-Dieu...

Si vous prenez le temps, vous reconnaîtrez quelques personnages célèbres qui ont marqué le cours de l'Histoire, à Lyon comme ailleurs : **Jean Moulin, Jean Gabin, James Dean, Frédéric Dard...**

Sur le premier tableau, vous pouvez apercevoir le premier funiculaire de Lyon qui allait à la Croix-Rousse (aujourd'hui remplacé par le méto C), savez-vous quel surnom les Lyonnais donnent aux funiculaires ?

Pour le savoir il te faut résoudre le code :

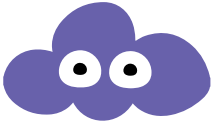
Si A = 1 J = 10 T = 20 Z = 26

Trouve les lettres qui correspondent à :

6 . 9 . 3 . 5 . 12 . 12 . 5

RÉPONSE





PARC ZENITH

Entrées : rue Felix Rollet, 86 avenue Lacassagne
ou rue du professeur Rochaix

Situé à l'emplacement d'anciennes usines automobiles Rochet Schneider, puis Berliet, puis Renault, le parc tient son nom du **premier carburateur** fabriqué dans les **ateliers automobiles** du site. Les activités automobiles cessent en 1998, il aura employé jusqu'à 500 personnes et équipé des millions d'automobiles et d'avions.

Le parc est aujourd'hui intégré dans **un campus** sur lequel sont implantées six écoles ainsi que la bibliothèque municipale Marguerite Yourcenar.

Le parc a été conçu dès le départ pour mesurer de **manière scientifique** l'effet d'un parc urbain sur **la santé** des habitants. Les résultats de l'étude sont disponibles sur le site de l'observatoire régional de la santé.

Des panneaux destinés à faire découvrir **la biodiversité en ville** ont été réalisés par les élus du 1^{er} conseil d'arrondissement des enfants et installés en 2023.

Le parc a été voulu comme un espace de fraîcheur, mais d'où provient l'eau de la rivière qui circule dans le parc ?

Résous cette énigme pour trouver la réponse :

**Sans elle, pas de vie sur terre.
De la dernière, mieux vaut ne pas tomber.
Les oiseaux, elle fait taire,
et chacun cherche à s'en protéger.
Qui est-elle ?**

L'eau de la rivière ne provient pas du sol mais du ciel...

RÉPONSE





BIBLIOTHÈQUE LACASSAGNE MARGUERITE YOURCENAR

86 avenue Lacassagne

La bibliothèque du 3^e Lacassagne Marguerite Yourcenar ouvre ses portes en 2017. C'est la dernière bibliothèque construite à Lyon, la 16^e. **Les espaces sont aménagés en fonction de l'utilisation que chacun souhaite en faire :** regarder un film, apprendre une langue étrangère, lire, jouer, expérimenter l'impression en 3D, échanger, jouer du piano, écouter de la musique ou des histoires, tout est possible.

Parce qu'elle est située sur un ancien site industriel devenu friche artistique, la bibliothèque Marguerite Yourcenar prolonge

ce passé lié à l'invention, la fabrication et la créativité et propose **un FabLab** (atelier de fabrication numérique). Il met à disposition une machine à fabriquer des badges, de quoi faire de la programmation électronique, une découpeuse vinyle ou encore une **imprimante 3D**.

C'est en hommage à celle qui fut une des grandes figures du monde littéraire du XX^e siècle que la Ville de Lyon a choisi de donner le nom de Marguerite Yourcenar à cette nouvelle bibliothèque.

Marguerite Yourcenar a été la 1^{ère} femme élue au sein d'une institution française dont le rôle est de fixer les règles de la langue française. Quelle est cette institution ?

Pour le savoir résous cette charade :

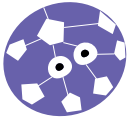
Mon premier est une danse chantée, dansée et jouée par l'équipe de rugby de nouvelle Zélande avant leur match

Mon deuxième est un cube qui permet de jouer à des jeux de société

Mon troisième se trouve sous la croûte du pain.

RÉPONSE





STADE MARC VIVIEN FOÉ

13 rue Jules Verne

Le 3^e arrondissement compte de nombreux **équipements sportifs** : gymnases, stades, piscines, patinoire... Le complexe sportif Marc-Vivien Foé propose une variété d'équipements dont un terrain de basket/volley, un terrain de football à 11, un terrain de football à 9, une piste d'athlétisme et une aire de lancer.

Mais pourquoi porte-t-il ce nom ?

Le 26 juin 2003, le match aurait dû être célébré dans la joie par **l'équipe camerounaise**, qui venait de battre la Colombie lors de la demi-finale de la Coupe des confédérations à Lyon.

Mais c'est lors de ce match que le jeune footballeur Marc-Vivien Foé est victime d'une crise cardiaque sur la pelouse du stade de Gerland. Milieu de terrain à l'Olympique Lyonnais entre 2000 et 2003, il est avec le club vainqueur de la Coupe de la Ligue en 2001 et Champion de France en 2002. En équipe du Cameroun, il compte 62 sélections entre 1994 et 2003.

En novembre 2003, la Ville de Lyon renomme le stade Jules Verne en lui donnant le nom du footballeur décédé.

L'équipe de football du Cameroun a un surnom, le connaissez-vous ?



**Les gazelles
noires**



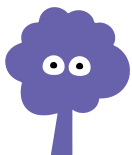
**Les requins
bleus**



**Les lions
indomptables**



RÉPONSE



PARC GEORGES BAZIN

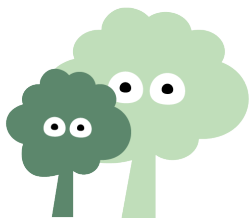
Entrée 16 avenue des Acacias ou parking rue de l'Est

Ce parc était **une ancienne gravière** qui a été remblayée en 1938. Il prit l'appellation de parc Georges Bazin à la fin des années 1980. Ce parc possède trois statues, vestiges du monument dédié à la République place Carnot, dont il ne subsiste sur place que l'élément central.

L'idée de cette statue avait été proposée par le Conseiller Municipal Bizet en 1879, afin de fêter les 100 ans de **la Révolution Française**. C'est alors le projet de l'architecte Victor-Auguste Blavette et du sculpteur Emile Peynot qui est choisi. Le monument hommage

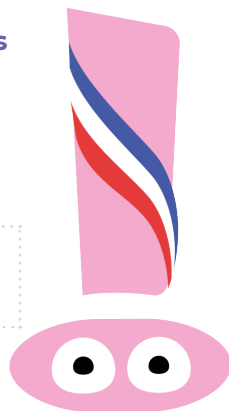
à la République lie une structure centrale en **bronze** et six groupes de statues en pierre.

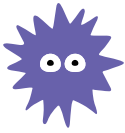
C'est en raison des travaux d'installation du **Métro ligne A** que le monument est démantelé. La statue en Bronze reste sur la place Carnot mais les statues en pierre connaissent un autre sort. Deux d'entre elles (représentant le Rhône et la Saône) sont détruites, trois sont amenées et exposées au parc Bazin en 1976. La dernière symbolisant la Ville de Lyon vient d'être réinstallée square Delestraint dans le 3^e, face à la Préfecture du Rhône.



Sauras-tu deviner ce que représentent les trois statues en pierre installées dans le parc ?

RÉPONSE





CHÂTEAU DE MONTCHAT

51 rue Charles Richard

C'est Jehan Catherin, **concierge des prisons royales** à Lyon qui fit construire le château au XVI^e siècle. Le chateau est en réalité **une maison forte**, avec tour, tourelles et colombiers entourée d'un parc. La Reine Christine de Suède y séjourne trois semaines en août 1657.

Au 19^e siècle, c'est la famille Richard Vitton, **soyeux lyonnais**, qui est propriétaire du domaine et qui entreprend de le faire rénover par l'architecte Viollet-le-Duc.

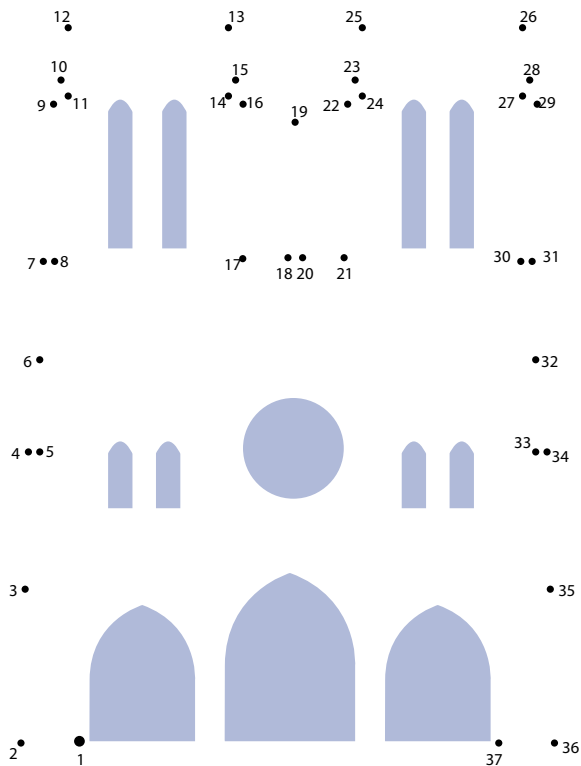
Il donnera un style féodal à la tour du château, empêchant l'édifice d'être classé.

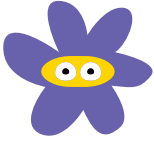
Depuis 1918, la demeure appartient aux Bernard, famille d'industriels spécialisés dans les pièces automobiles. En 1993, le château de Monchat est transformé en **espaces de réunions et de réceptions**. Il possède 3 salles, 8 salons, 1 serre et toujours un parc généreusement arboré.

L'architecte Viollet-le-Duc est connu pour avoir restauré au 19^e siècle un autre bâtiment très connu à Paris. Mais lequel ?

Relie les points pour le faire apparaître :

RÉPONSE





PARC CHAMBOVET

Place Charles Dufraine

Situé sur les hauteurs de Montchat, il offre une vue imprenable sur la ville. Il est répertorié parmi les sites appartenant au **patrimoine écologique** de la Métropole de Lyon. Il est composé d'un parc municipal et de 65 jardins ouvriers ou familiaux présents depuis 1926.

En 1940, cet espace vert était le jardin d'une maison bourgeoise propriété de l'écrivain **René Tavernier**. Ce résistant crée le **journal clandestin** Confluences sous l'occupation allemande.

Le parc devient municipal en 1950. Entouré de bâtisses bourgeoises, il accueille aujourd'hui les promeneurs et les sportifs, mais aussi **des ruches en bois** dédiées **aux abeilles sauvages** installées dans le cadre du programme européen «Urbanbees».

Le parc a d'ailleurs obtenu le label Écojardin pour **sa gestion environnementale exemplaire**.

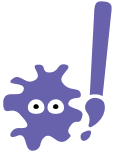


VRAI ou FAUX : les abeilles sauvages ne produisent pas de miel, elles ne font que récolter le pollen.

VRAI

FAUX

RÉPONSE



VILLA BERLIET

39 rue Esquirol

La villa de Marius Berliet, industriel et pionnier de **l'industrie automobile française** est un bâtiment emblématique du patrimoine du XX^e siècle mêlant **Art Nouveau** et style traditionnel local.

L'ébéniste Majorelle a conçu l'aménagement des pièces. Le thème décoratif principal est celui de **la pomme de pin** repris dans les boiseries et les mosaïques notamment. Plusieurs vitraux et sculptures en pâte de verre ornent l'intérieur.

La villa se compose de différentes parties : **la maison du gardien** construite par Paul Bruyas en 1911, une extension construite par Paul Senglet en 1928, et l'aile les reliant, construite par René-Yves Bornarel en 1965.

Joseph Linossier dessina le parc avec les allées et les pelouses ponctuées **de bassins, de rocailles** (décor de pierres dans lequel sont plantés des fleurs) **et d'une roseraie.**

Avant de faire carrière dans l'automobile qui l'a rendu célèbre, quel métier Marius Berliet a-t-il exercé aux côtés de son père ?

Tisseur

Carreleur

Coiffeur

Aviateur

Je me trouve très chic !



RÉPONSE

Indice : À 24 ans, il invente une machine à enrouler les rubans.



HÔPITAL EDOUARD HERRIOT

5 place d'Arsonval



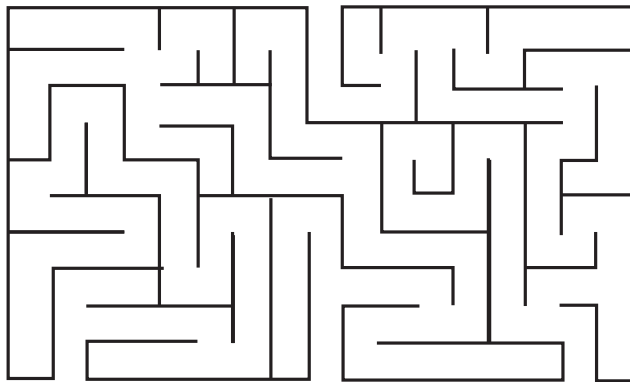
Au début du 20^e siècle, la ville de Lyon doit augmenter sa capacité hospitalière pour répondre aux besoins de la population. Le maire de Lyon, Edouard Herriot, fait alors appel à **Tony Garnier**, architecte visionnaire, qui imagine au cœur de la ville une « **cité-jardin pour les malades** ».

Conçu sur un mode **pavillonnaire**, l'hôpital Edouard Herriot s'étend sur 156 000m², offrant des espaces aérés, ensoleillés et fleuris et tout un **réseau de galeries souterraines** au service des soins.

L'hôpital est inauguré en 1933, après 20 ans de travaux ralentis pendant la « Grande Guerre » ; il prend naturellement le nom d'Edouard Herriot en 1935.

Il a fait l'objet depuis plusieurs années d'une grande rénovation afin de s'adapter aux nouveaux besoins. Des travaux qui ne doivent jamais empêcher l'hôpital de fonctionner. Un vrai défi !

Combien de mètres de galeries souterraines relient les pavillons entre eux ?



1800

3200

2500



SCULPTURE DU CHAT DE MONTCHAT

Étape bonus !

Intersection route de Genas et rue de l'Église

À l'intersection de la route de Genas et de la rue de l'Église, l'entrée de Montchat est saluée par deux statues aux symboliques très différentes.

Dans une niche, une statue en pierre représentant un chat et veille à l'entrée du quartier de Montchat. Une statue de pierre qui fait face à **une madone**, elle aussi située dans une niche, comme les **nombreuses statues à caractère religieux** qui ornent les rues de Lyon.

La statue de chat a été réalisée dans les années 1950 par Paul Hénin. Il y avait alors déjà **une statue qui avait perdu sa tête**.

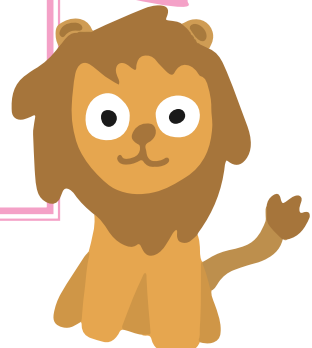
Mais saviez vous qu'en réalité, le nom de Montchat n'a rien à voir avec le félin ?

À l'origine l'orthographe exacte du quartier était **Monchal**. Il est devenu Montchat suite à une erreur de transcription. Chat vient du mot Cal qui signifie "Rocher" pour les Allobroges - **peuple gaulois du Rhône** - et "forêt". pour les Celtes.

Maintenant que tu connais l'origine du nom Montchat, quel pourrait être le symbole du quartier ? Dessine-le ici :



Et Monlyon tu en penses quoi ?



LE MOT MYSTÈRE

Pour découvrir le mot mystère, une dernière enquête t'attend !
Le premier numéro correspond au numéro de page.
Le deuxième numéro indique la position de la lettre dans le mot de la réponse.

| | | | | | | | | | | |
|----|----|----|----|---|----|----|----|----|----|----|
| | | | | y | | | | | | |
| 38 | 21 | 24 | 14 | | 45 | 28 | 31 | 19 | 25 | 11 |
| 3 | 8 | 6 | 4 | | 5 | 4 | 7 | 2 | 4 | 1 |

“MERCI”



À Isabelle Prin conseillère municipale déléguée aux projets éducatifs et affaires scolaires qui nous a accompagné et beaucoup écouté dans notre mandat. À Laura Salque, chargée de mission au cabinet de la maire du 3^e pour les bons goûters et toute son aide. À Oriane, César, Hocine et Alexandra de la Fol 69 pour leur accompagnement sur notre première année de mandat. À Anita et Stéphanie de l'Atelier Pop Corn pour l'animation des séances, la mise en oeuvre et concrétisation de nos projets, les jeux et les bonnes idées sur notre deuxième année de mandat.

À Véronique Dubois Bertrand, maire du 3^e pour son soutien et ses encouragements. Aux élu.e.s que nous avons rencontré pour nos projets.

Aux habitant.e.s qui nous ont partagé leurs idées d'étapes lors des cérémonies de vœux. Aux conseils de quartier qui nous ont donné des informations ou des contacts très utiles. Au Guichet du savoir pour leurs recherches précieuses. À la SPL Lyon Part Dieu pour son accueil et la (re)découverte de l'histoire et des bâtiments. À nos camarades d'écoles qui ont suivi ce projet et enfin à vous qui avez joué le jeu en sillonnant les rues de notre arrondissement ! ”

RÉPONSES

p 6 / Place Djebraïl
Bahadourian & esplanade
Denise Vernay Jacob
Réponse : Résistante
Infos en + : Denise Vernay Jacob est une résistante française, soeur de la célèbre Simone Veil. À 19 ans elle est agent de liaison au sein du mouvement lyonnais sous le nom de code de Miarka. Elle est chargée de glisser du courrier clandestin dans les boîtes aux lettres de Lyon et de diffuser le journal clandestin Franc-Tireur.

p 7 / Place Guichard Bourse
du Travail
Réponse : Travail
Infos en + : La fresque de la Bourse du Travail est une mosaïque monumentale de plus de 172m² faite par Ferdinand Fargeot (1880-1957) intitulée «La vie embellie par le travail».

p 8 / Mairie du 3^e
Réponse : Marquise
Infos en + : Le bâtiment de la mairie du 3^e arrondissement a été construit en 1891 pour recevoir le « Mont de Piété » un établissement public qui consistait à prêter de l'argent contre dépôt, à tous ceux qui avaient besoin d'un financement quel que soit son objet, sans avoir à justifier de sa situation professionnelle et financière. Jusqu'en 1927, la mairie du 3^e arrondissement était située place du Pont.

p 9 / Fresque animée Paul
Bocuse
Réponse : Truffe
Infos en + : La soupe aux truffes noires VGE fut créée le 25 février 1975 par le chef Paul Bocuse, pour un banquet organisé par le président Valéry Giscard d'Estaing et son épouse Anne-Aymone au palais de l'Élysée, en l'honneur de son admission au grade de chevalier de la Légion d'honneur. C'est l'une de ses spécialités mondialement connue.

p 10 / Tour Incity
Réponse : Quatre
Infos en + : La Tour Incity est la 4^e plus haute tour de France en 2024. Elle sera classée 5^e en 2025 après la livraison d'une nouvelle tour à Paris la Défense.

p 11 / Auditorium Maurice Ravel
Réponse : Coquillage
Infos en + : Henry Pottier (1912-2000) est diplômé de l'École nationale supérieure des Beaux-Art en 1937 et obtient une haute distinction dans le domaine de l'architecture en 1944 : le grand prix de Rome. Il est l'architecte de grands équipements publics et privés des années 1960 et 1970.

p 12 / Tour Part Dieu
Réponse : 44

p 13 / Sur les toits du centre
commercial

RÉPONSES

Réponse : Moucharabieh

Infos en + : Le motif historique du centre, dessiné sur les façades, datant de sa construction en 1975, se réinvente et se développe sur tout le bâtiment comme une dentelle. Il a été réalisé grâce à des blocs de béton.

p 14 / Bibliothèque de la Part Dieu

Réponse : Artothèque

Infos en + : Une artothèque donne la possibilité d'emprunter une œuvre d'illustrateur·ice signée, numérotée et encadrée. A la bibliothèque de la Part Dieu, il y a une artothèque enfant et une adulte. Le prêt des oeuvres se fait pour 2 mois.

p 15 / Rue du Lac

Réponse : Le Corbusier

Infos en + : Ces barres de logement mettent en pratique les principes de l'architecte Le Corbusier : les niveaux de circulation des piétons et des voitures sont séparés et les rez-de-chaussée sont rendus transparents par la surélévation des bâtiments sur pilotis.

p 18 / Gare de Lyon-Part-Dieu

Réponse : 550

Infos en + : On dénombre en moyenne le passage de 150 TGV et 400 TER par jour.

p 19 / Place de Francfort

Réponse : Cèdre

Infos en + : Le cèdre est un genre

de conifères de la famille des pinacées comme le pin, le mélèze ou le sapin.

p 20 / Place de la Ferrandière

Réponse : Magazines

Infos en + : Pour tout savoir sur le compost, les bons gestes et stopper les idées reçues, rendez-vous sur le site internet reseaucompost.org Vous les avez peut-être remarquées ? La métropole de Lyon a installé des bornes à compost dans la rue. Dans le 3^e arrondissement, on compte plus de 210 points de collecte en 2024.

p 21 / Rue Baraban

Réponse : Pissenlit

Infos en + : En patois lyonnais, les « barabans » désignent les pissenlits appelés également « dents de lion ». La rue doit son nom à un pré où, jadis, les gens allaient récolter le « baraban ».

p 22 / Ecole Charial

Réponse : Paul Bert

Infos en + : C'est lors d'une grande enquête sur l'histoire de leur quartier et avec l'aide d'une habitante que les élèves de Paul Bert ont découvert que leur école était un entrepôt de liqueurs et spiritueux. Le bâtiment n'est devenu école qu'en 1997.

Dates d'ouverture des écoles :

Charial 1885 / Meynis 1912 / Le Rize 1970 / Pompidou 1992 / Paul Bert 1997

RÉPONSES

p 23 / Place Sainte Anne

Réponse : Lion

Infos en + : Cette ancienne fontaine à pompe manuelle sur la place est ornée d'une petite tête de Lion. Elle n'est plus en fonction. Une autre fontaine la remplace au Sud de la place.

p 24 / Rue Paul Bert et ses jardins de rue

Réponse : Insectes

Infos en + : En plus d'embellir le quartier, ces plantations permettent de créer du lien social et de favoriser la présence de la biodiversité en offrant refuges et nourriture à la petite faune (coccinelles, abeilles et papillons...)

p 25 / Salle des sports Patrick Lamy

Réponse : Neptune

p 28 / Maison du garde barrière

Réponse : Sténopé

Infos en + : Dispositif photographique rudimentaire, il est formé d'une boîte étanche à la lumière, simplement percée d'un trou de très faible diamètre sur l'une de ses faces. En pénétrant par cet orifice, la lumière fait apparaître, sur la face intérieure opposée de la boîte, l'image inversée de ce qui se trouve devant le trou. En plaçant un papier photosensible sur le fond de la boîte, on capte une image qui peut être révélée en chambre noire.

p 29 / Parc Sisley

Réponse : faux

Infos en + : Le raisin pousse en effet sur la vigne. Le raisinier de Chine également appelé jujube Zig Zag produit bien un fruit qui est comestible mais qui est bien différent du raisin !

p 30 / Square René Fusier

Réponse : 1920

p 31 / Jardin des coccinelles de Sans Souci

Réponse : Pucerons

Infos en + : Les coccinelles se nourrissent de plus de 50 espèces de pucerons. Une seule coccinelle consomme au cours de sa vie des milliers d'insectes, contribuant ainsi à protéger les jardins.

p 32 / Mémorial national de la prison de Montluc

Réponse : Evasion

Infos en + : André Devigny est un résistant passé par la prison de Montluc. Il est le seul détenu de la prison de Montluc sous l'occupation allemande à s'être évadé. Il est resté caché durant 5 heures dans le Rhône. Il rejoindra la Suisse puis Alger et participera à la libération de la France en 1944 en débarquant en Provence.

p 33 / Fort montluc

Réponse : Hôtel de police

p 34 / Esplanade Mandela

Réponse : Parc Chambovet

Infos en + : Sur les hauteurs de

RÉPONSES

Montchat, le parc Chambovet s'étend sur 5,2 hectares. Il offre une vue imprenable sur la ville, mais pour en bénéficier, il faut grimper un peu ! C'est d'ailleurs le parc le plus haut du 3^e arrondissement.

p 35 / Château Sans Souci

Réponse : Raisin

Infos en + : Feuilles de vignes et grappes de raisin rappellent en effet la première vocation du bâtiment : des caves pour mettre en bouteille le vin.

p 38 / Fresque histoire des transports en commun

Réponse : La Ficelle

Infos en + : Le funiculaire gravit les fortes pentes de la ville grâce à un câble de traction. C'est grâce à ce long câble, entrelacé de fils de fer et de fils d'acier, que le surnom de « Ficelle » va naître chez les Lyonnais.

p 39 / Parc Zénith

Réponse : Pluie

p 40 / Bibliothèque

Lacassagne Marguerite
Yourcenar

Réponse : Académie française

Infos en + : L'Académie Française fut fondée par Richelieu. La première séance a lieu en 1634.

p 41 / Stade Marc Vivien Foé

Réponse : Les lions

indomptables

Infos en + : Les requins bleus sont l'équipe du Cap-Vert, les gazelles noires le nom de l'équipe de l'Angola.

p 42 / Parc Georges Bazin

Réponse : Liberté Égalité
Fraternité

Infos en + : Du nord à l'est se trouvent La Liberté qui porte la flamme et protège, L'Égalité qui tient deux hommes par les épaules alors qu'ils portent ensemble la charte des droits de l'Homme et plus en retrait La Fraternité, qui veille sur deux hommes qui s'entraident.

p 43 / Château de Montchat

Réponse : Notre Dame de Paris

p 44 / Parc Chambovet

Réponse : Vrai

Infos en + : Il existe près de 1000 espèces d'abeilles en France métropolitaine, près de 2000 en Europe et plus de 20 000 dans le monde. Toutes les abeilles sont importantes pour notre écosystème, il est essentiel de les protéger.

p 45 / Villa Berliet

Réponse : Tisseur

Infos en + : A 15 ans, Marius Berliet est apprenti tisseur. Il rejoint l'atelier de son père et suit des cours du soir de mécanique et d'anglais à la Société d'Enseignement Professionnel du Rhône. Passionné par la mécanique, il construit son premier

moteur en 1894 et sa première voiture en 1895. En 1902, il acquiert les usines Audibert et Lavirotte, prémices de l'usine Berliet de Monplaisir.

longueur totale de 2,5 kilomètres soit 2500 mètres, le personnel les emprunte à l'aide de chariots électriques. Aujourd'hui, certains utilisent même des vélos !

p 46 / Hôpital Edouard Herriot
Réponse : 2500 mètres
Infos en + : Le grand réseau de couloirs souterrains reliant tous les pavillons permettait dès la création de l'hôpital d'acheminer les repas, les médicaments, les linges, les matelas, etc. D'une

MES NOTES

.....

.....

.....

.....

.....

.....

.....

.....

.....

.....

.....

MES NOTES

A series of horizontal dotted lines for writing notes, arranged in two columns.

VOUS ÊTES CERTAIN.E
D'AVOIR DÉCOUVERT
LE MOT MYSTÈRE ?

BRAVO !

Pour recevoir votre surprise,
adressez-nous un mail avec votre
réponse à l'adresse suivante :
mairie3.messagerie@mairie-lyon.fr

ou bien RDV à l'accueil de la mairie du 3^e
avec votre plus beau sourire et bien sûr la
bonne réponse !

À bientôt ?

